

15 ans de transformation au cœur de la métropole bordelaise

**« DEUX RIVES, DE CULTURE » : UNE  
MÉTAMORPHOSE URBAINE ENTRE  
PATRIMOINE, CRÉATION ET VILLE VIVANTE.**

Dossier de presse — juin 2025



Depuis plus d'une décennie et demie, un nouveau paysage urbain se façonne sur les rives de la Garonne, à Bordeaux, Bègles et Floirac. Sous l'impulsion de l'**Établissement Public d'Aménagement Bordeaux Euratlantique**, cette transformation en profondeur mêle habitat, mobilités douces, nature en ville, culture et innovation. Un territoire en devenir... déjà pleinement vivant.

Pour mettre en récit cette métamorphose et affirmer son ancrage culturel, l'EPA s'appuie sur un partenaire de long terme: le **Fonds Cré'Atlantique**, cofondé avec le Groupe Bernard. Acteur engagé du mécénat local, il soutient la création contemporaine et fait émerger des initiatives artistiques qui racontent autrement ce territoire en pleine évolution. À travers ce fonds de dotation, une ambition commune se dessine: faire de ce projet urbain un récit collectif, nourri de mémoire, de création et d'usages partagés.

## 15 ans d'action : bien plus qu'un projet urbain

### L'EPA Bordeaux célèbre une décennie et demie d'évolution au cœur de la métropole

Depuis 15 ans, un vaste territoire de plus de 730 hectares à Bordeaux, Bègles et Floirac se transforme en profondeur. Là où résonnaient jadis les activités industrielles, ferroviaires et logistiques, s'inventent aujourd'hui des **quartiers vivants**, mêlant logements, espaces verts, bureaux, lieux culturels et patrimoine réhabilité.

Portée par l'Établissement Public d'Aménagement Bordeaux Euratlantique (EPA), cette Opération d'Intérêt National (OIN) ne se résume pas à un grand chantier urbain. C'est un projet de société, où s'écrit une nouvelle manière d'habiter la ville, plus humaine, plus végétale, plus inspirante là où les activités humaines avaient déjà laissé leur empreinte. **Les opérations d'aménagement sont pensées comme des lieux de vie** et doivent permettre d'accueillir 50 000 nouveaux habitants et de localiser 30 000 emplois dans un cadre durable, connecté et attractif, tout en respectant l'âme des lieux.

#### En 15 ans<sup>1</sup>, ce sont déjà :

- Près de **10 000 nouveaux habitants** qui se sont d'ores et déjà installés dans 5 150 logements neufs ;
- Plus de **19 000 emplois** localisés sur le territoire ;
- **Des dizaines d'œuvres artistiques** pérennes installées dans l'espace public.

**L'ambition est claire: créer un nouveau patrimoine commun, architectural, environnemental et social au bénéfice du plus grand nombre.**

1. à fin 2024

### Le Fonds Cré'Atlantique: un mécénat culturel innovant au service de la créativité locale

En 2016, l'Établissement Public d'Aménagement Bordeaux Euratlantique et le Groupe Bernard, tous deux acteurs majeurs implantés au cœur de la métropole bordelaise, ont uni leurs forces autour d'une ambition commune: faire rayonner les talents locaux et valoriser l'identité créative du territoire.

De cette volonté est né le Fonds Cré'Atlantique, un fonds de dotation innovant dédié au mécénat culturel. Sa mission? **Soutenir la création artistique sous toutes ses formes et permettre au plus grand nombre d'accéder à l'art**, tout en renforçant l'action publique en matière culturelle et de développement local.

#### Une structure portée par des valeurs fortes

Cofondé par un établissement public et une entreprise privée, le Fonds Cré'Atlantique incarne une approche inédite et engagée. Il repose sur des valeurs fondatrices : intérêt général, partage, émulation, éclectisme et créativité.

Le Fonds est piloté par un Conseil d'Administration, composé de représentants des fondateurs et des mécènes, et s'appuie sur l'expertise d'un collège de 7 personnalités issues de divers horizons artistiques – de la littérature au spectacle vivant, en passant par les arts plastiques ou l'architecture. Aux côtés de la déléguée générale, cette équipe engagée agit avec passion pour faire vivre des projets d'intérêt général.

#### L'art au cœur de la vie locale

Avec une action ancrée sur l'Opération d'Intérêt National, le Fonds Cré'Atlantique déploie des **initiatives artistiques et culturelles accessibles, inclusives et fédératrices**. Son objectif: faire de la création un levier de lien social et de vitalité territoriale, en touchant tous les publics, partout où l'art peut dialoguer avec le quotidien.



Territoire de l'Opération d'Intérêt National © Atelier Caumes/2023

## Parcours « deux rives, de culture »

L'EPA Bordeaux Euratlantique et le Fonds CréAtlantique ont lancé l'initiative « Deux rives, de culture » pour valoriser et promouvoir la richesse artistique, patrimoniale et architecturale qui irrigue les quartiers situés des deux côtés de la Garonne au sein de l'Opération d'Intérêt National (OIN). Ce parcours culturel met en valeur les quartiers vivants, innovants et accessibles, où l'art dialogue avec la vie quotidienne.

Au-delà de la simple mise en valeur, « Deux rives, de culture » est un véritable levier pour renforcer la cohésion sociale et l'attractivité du territoire. En rapprochant habitants, visiteurs, artistes, commerçants et acteurs culturels, cette action favorise le partage, la rencontre et la transmission des savoirs. Elle invite à découvrir des œuvres pérennes, des initiatives culturelles locales, des patrimoines réhabilités et des créations contemporaines, dans un parcours qui donne à voir la ville autrement.

## Un nouveau patrimoine qui se dessine et se révèle

### Entre reconversion, mémoire et nouvelle architecture

Au cœur de Bordeaux Euratlantique, la mémoire industrielle et ferroviaire n'est pas une relique du passé : elle est le socle même sur lequel se construit un avenir urbain durable et habité. Depuis 2010, l'EPA s'attache à réhabiliter, révéler et transmettre les traces d'un territoire profondément marqué par les activités logistiques, manufacturières et ferroviaires.

Des bâtiments emblématiques, autrefois ateliers, entrepôts ou hangars, ont été réinvestis avec créativité pour accueillir

de nouveaux usages : logements, équipements publics, tiers-lieux ou espaces culturels. La halle Debat-Ponsan, la grande halle Armagnac, ou encore les anciens ateliers de la SNCF sont autant d'exemples de ces reconversions sensibles, qui racontent tout autant qu'elles se transforment.

## Le patrimoine n'est pas figé, il vit et évolue avec la ville.

Cette valorisation ne se fait pas seule : l'EPA collabore avec la SNCF, des archivistes, historiens, chercheurs, et acteurs de la mémoire locale pour nourrir une connaissance fine du territoire. Au fil des années, des partenariats ont été noués avec les Archives Bordeaux Métropole, Arc en rêve ou encore avec le 308 Maison de l'Architecture pour faire dialoguer archives et urbanisme, mémoire et projet.

À travers cette approche, l'OIN affirme une conviction forte : **le patrimoine n'est pas figé, il vit et évolue avec la ville.** Il ne s'oppose pas à la modernité, il s'y articule, s'y insère, s'y raconte autrement. Dans un territoire en pleine transformation, la mémoire ne freine pas le changement : elle l'éclaire, lui donne du sens.

Qu'il s'agisse d'anciens bâtiments réhabilités, de nouvelles propositions architecturales, d'éléments de patrimoine végétal préservés, ou d'œuvres contemporaines qui rendent hommage au passé, chaque trace d'histoire dialogue avec le présent et enrichit l'expérience urbaine. Le patrimoine, ici, n'est pas une exception dans le paysage, mais une composante active et sensible du projet. Il relie les habitants à leur quartier, ancre le neuf dans une continuité, et inscrit chaque construction dans un récit plus large, à la croisée du temps long et de l'avenir.

## D'un territoire fragmenté et marqué par les activités humaines à des quartiers d'avenir

Bordeaux Euratlantique, c'est une géographie en mouvement, où chaque quartier raconte une transformation, chaque rue témoigne d'une renaissance. Depuis quinze ans, les grands projets d'aménagement dessinent une nouvelle carte urbaine, tournée vers les usages, la fluidité et la qualité de vie.

La **gare Bordeaux Saint-Jean** <sup>02</sup>, monument historique et poumon ferroviaire du Sud-Ouest, a connu une métamorphose spectaculaire. Réhabilitée et agrandie, elle est devenue un hub multimodal à l'architecture réinventée, capable d'accueillir des millions de voyageurs tout en gardant son âme. Autour d'elle, les espaces publics continuent de se dessiner pour offrir plus de fluidité et de convivialité aux usagers.

Sur les **berges de Garonne** <sup>18</sup>, ancienne autoroute longtemps enclavée, de nouveaux cheminements piétons et cyclables ont été créés, rendant accessibles des vues imprenables sur le fleuve. Ce nouvel aménagement ouvre un dialogue apaisé entre ville et nature, tout en créant des lieux de promenade appréciés des habitants.

Le **parc du « Pont-Roulant »** <sup>04</sup>, sur le quartier Armagnac, incarne à lui seul le dialogue entre héritage industriel et aménagement urbain contemporain. Autrefois site ferroviaire, ce lieu a su conserver un élément emblématique de son passé : un ancien pont roulant, réhabilité, transformé en balançoire et ainsi intégré dans les usages du parc. Ce vestige, désormais mis en scène au cœur d'un espace paysager, fait le lien entre l'histoire du site et ses nouveaux usages. Le parc devient ainsi un lieu hybride, à la fois mémoire du territoire et espace public tourné vers l'avenir.

Le **jardin sportif Suzanne Lenglen** <sup>14</sup>, de l'autre côté de la Garonne, sur la rive droite, propose une autre vision du paysage urbain : celle d'un espace entièrement neuf, conçu pour répondre aux usages d'aujourd'hui. Inauguré en 2021 dans le quartier Deschamps-Belvédère, ce vaste parc allie équipements sportifs en plein air, aires de détente végétalisées et mobilier design. Cette réalisation a été **saluée par le prix de l'Équerre d'argent** dans la catégorie « espaces publics et paysagers » en 2022, une distinction nationale qui consacre l'exigence de qualité portée par l'EPA et sa MOE dans ses aménagements. Ici, la nature, le sport et l'architecture se rejoignent pour proposer un véritable lieu de vie, accessible à tous, en plein cœur de la métropole.

## Ces projets ne sont pas que des gestes architecturaux : ce sont des expériences.

Ces projets ne sont pas que des gestes architecturaux : ce sont des expériences vécues. Ils redessinent des usages, réinventent des mobilités, réenchangent les lieux du quotidien. Bordeaux Euratlantique ne se résume plus à des plans : c'est un territoire qui s'écrit à hauteur d'habitant.



© Bordeaux Euratlantique/2025

## L'art dans la ville: culture et création en mouvement

Dans les quartiers de Bordeaux Euratlantique, l'art s'invite dans le quotidien. Ici, pas besoin de pousser la porte d'un musée: les œuvres se découvrent au détour d'une rue, sur une place, au pied d'un immeuble, dans un parc. Ces installations, parfois monumentales, parfois discrètes, transforment l'espace public en galerie à ciel ouvert, et offrent un nouveau regard sur la ville en mouvement.

Mais au-delà des œuvres pérennes installées sur le territoire, l'art s'exprime aussi à travers des projets vivants et participatifs, soutenus par le Fonds CréAtlantique. Chaque année, le Fonds accompagne de nombreuses initiatives artistiques et culturelles: l'orchestre Démos Bordeaux Métropole Gironde, qui permet à des enfants de découvrir la pratique musicale en orchestre symphonique, les projets « Ça Traverse » et « Humeurs vagabondes », qui relient les habitants à leur quartier à travers des performances poétiques, originales et décalées, ou encore des clins d'œil complices comme ces « Bonhommes acrobates » accrochés à la caserne Benauges qui raniment nos âmes d'enfant. Autant de démarches qui contribuent à faire émerger une culture de proximité, inventive et ouverte.

L'EPA accompagne également les acteurs culturels installés sur le territoire, dans une logique de soutien actif à la création. C'est le cas, par exemple, de Tango Nomade, une compagnie implantée dans le quartier Belcier, qui propose des ballets aériens, des actions sociales dans les quartiers du sud de Bordeaux ou dans le bas-Floirac. En soutenant ces initiatives ancrées localement, l'EPA contribue à créer des ponts entre urbanisme, culture et lien social.

Au cœur de Bordeaux Euratlantique, l'art est donc à la fois visible et vivant: il structure les paysages, anime les rues, rassemble les habitants. Il est un fil rouge sensible de la transformation urbaine, un outil de narration du territoire, et une invitation à l'exploration.

## Une cartographie vivante du patrimoine, entre architecture, art et mémoire urbaine

Le territoire de Bordeaux Euratlantique regorge d'une grande diversité d'objets patrimoniaux, architecturaux et artistiques. Qu'il s'agisse de bâtiments historiques réhabilités, d'œuvres contemporaines intégrées dans l'espace public, de vestiges industriels, de nouvelles constructions ou de parcs récemment aménagés, ces éléments forment un patrimoine multiple et vivant.

Cette richesse se déploie à travers les quartiers de l'OIN, où chaque lieu raconte une histoire singulière, mêlant mémoire et modernité.

Nous vous proposons ici un aperçu de quelques-unes de ces pépites à découvrir, véritables points d'ancrage d'une ville en pleine transformation.



Place Marie de Gournay, Deschamps-Belvédère © G. Argento/2024

Ce qui fait la singularité du projet, c'est l'intégration de l'art dès la planification urbaine.

**Ici, les œuvres ne sont pas « posées » a posteriori: elles sont pensées en amont, en lien avec les architectes, urbanistes, paysagistes, habitants.** Certaines marquent un point de vue, d'autres révèlent un interstice, racontent un passé ou ouvrent une projection.

L'art devient outil de lecture de la ville, facteur de cohésion sociale et même catalyseur d'appropriation.

Repérez les points d'intérêts grâce à la carte fournie avec le dossier de presse.



## Focus sur quelques points d'intérêts par quartier à venir découvrir

### AMÉDÉE SAINT-GERMAIN



© R.Pujol/2025

#### 16 Œuvre

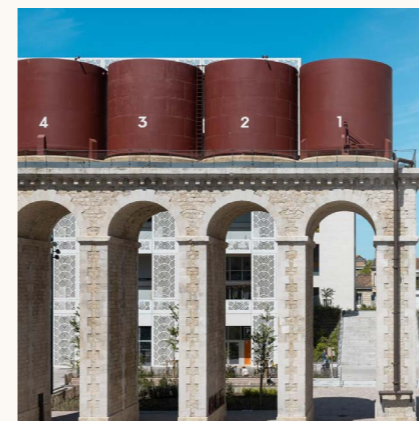
##### « **BARON GRIS<sup>2</sup>** » - NICOLAS MILHÉ

Installé sur la façade d'un immeuble du quartier Amédée Saint-Germain à Bordeaux, Le Baron Gris est une œuvre monumentale de Nicolas Milhé, représentant un busard cendré en vol. Réalisée en fonte d'aluminium, cette sculpture hyperréaliste de près de 5 mètres d'envergure attire le regard par sa puissance et sa finesse.

En 2021, le Fonds CréAtlantique a lancé un appel à candidatures pour intégrer une œuvre dans une « fenêtre urbaine » du quartier. La proposition de Nicolas Milhé a été retenue pour sa poésie et sa force symbolique.

Le busard cendré (*Circus pygargus*), surnommé Le Baron gris, est un rapace migrateur menacé d'extinction. Son apparition dans ce cadre urbain évoque l'ailleurs, le sauvage, le fragile et nous pousse à réinterroger notre lien à la nature.

Cette œuvre a été accueillie dans le cadre d'un programme immobilier de Domofrance, qui a permis son intégration harmonieuse dans le paysage urbain, mêlant création artistique et architecture résidentielle.



© R.Pujol/2025

#### 23 Patrimoine

##### LES CITERNES<sup>3</sup> - DELPHINE GRAMAGLIA (ARCHITECTURE ET PATRIMOINE)

La réhabilitation des Citernes, confiée à Delphine Gramaglia de l'atelier « Architecture et Patrimoine » par l'EPA Bordeaux Euratlantique, s'inscrit dans le plan guide du quartier Amédée Saint-Germain depuis 2016. Ce projet valorise d'anciens réservoirs d'eau, vestiges ferroviaires majeurs, en les intégrant de façon respectueuse et innovante dans le nouveau paysage urbain.

Ce patrimoine historique, préservé et restauré dans le cadre du projet urbain, a trouvé une nouvelle vie au sein du quartier Amédée Saint-Germain, symbole d'un dialogue réussi entre mémoire et renouveau.

Lieu de pause, de rassemblement et de contemplation, les Citernes sont aujourd'hui le totem du quartier où l'art, l'histoire et l'urbanisme s'entrelacent harmonieusement.



© R.Pujol/2025

#### 23 Architecture

##### ATELIER DES CITERNES<sup>4</sup>

L'Atelier des Citernes est une ancienne halle ferroviaire réhabilitée par le cabinet d'architecture CoBe pour Ville Envie en articulation avec l'EPA.

Ce projet vise à préserver la mémoire industrielle du site tout en offrant un lieu de vie multifonctionnel. L'intention est de créer un espace convivial et animé, mêlant restauration, culture, coworking et événements, favorisant ainsi la mixité sociale et l'animation du quartier.

2. Promenade des cheminots, 33800 Bordeaux — 3. Place des Citernes, 33800 Bordeaux — 4. Place des Citernes, 33800 Bordeaux.



© R.Pujol/2025

## 08 Architecture

### CITÉ NUMÉRIQUE - ALEXANDRE CHEMETOFF<sup>5</sup>

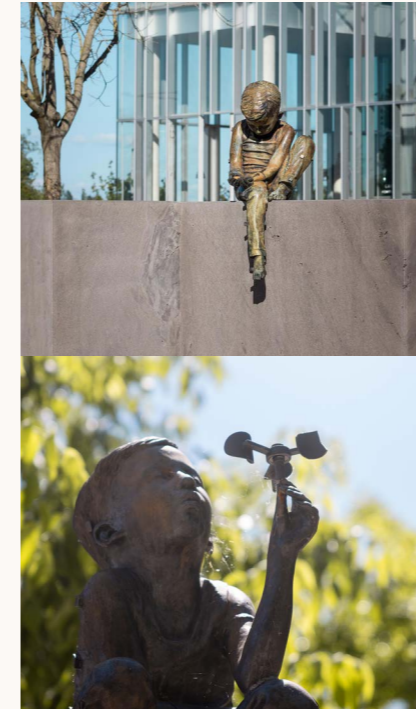
À Bègles, la Cité Numérique incarne la reconversion réussie de l'ancien tri postal, transformé en un pôle majeur consacré aux technologies numériques. Ce projet d'envergure, initié dès 2013 dans le cadre de l'Opération d'Intérêt National Bordeaux Euratlantique, s'inscrit dans la dynamique French Tech Bordeaux Métropole Numérique.

Développée par l'EPA, soutenue par la Ville de Bègles, Bordeaux Métropole, la Région Nouvelle-Aquitaine, la Cité s'étend aujourd'hui sur 25000 m<sup>2</sup> de bâtiments réhabilités, complétés par 8500 m<sup>2</sup> d'espaces extérieurs, avec un potentiel de développement dépassant les 35000 m<sup>2</sup> – soit plus que Station F à Paris.

Conçue comme un laboratoire d'initiatives économiques, culturelles et éducatives, elle mêle lieux de travail, espaces publics et innovation durable. L'agence Alexandre Chemetoff a réinterprété le site en préservant son âme industrielle : deux rues intérieures, une place centrale, et des dispositifs environnementaux innovants, comme un système de rafraîchissement naturel alliant brumisateurs et bambous en façade.

Vitrine de l'innovation, hub métropolitain du numérique et lieu de rencontre ouvert à tous, la Cité Numérique incarne une nouvelle façon de faire la ville.

5. 2 rue Marc Sangnier, 33130 Bègles.



© R.Pujol/2025

## 05 12 Œuvre

### « ÉTUDE SUR LA NATURE DES CHOSES: L'EAU<sup>6</sup> » & « ÉTUDE SUR LA NATURE DES CHOSES: LE VENT<sup>7</sup> » - LAURENT MONTARON ET OLIVIER VADROT

Depuis 2020, une sculpture singulière attire le regard sur le parvis Corto Maltese. Intitulée « Étude sur la nature des choses: l'eau », cette œuvre invite à une réflexion poétique sur le rôle fondamental de l'eau, mêlant subtilement art et environnement dans l'espace public. Cette création s'inscrit dans un parcours artistique initié en 2018 par le Fonds Cré'Atlantique, imaginé pour accompagner le visiteur depuis la gare de Bordeaux Saint-Jean vers la Maison de l'Économie Créative et de la Culture en Aquitaine. À la suite d'une consultation, la proposition des artistes Olivier Vadrot et Laurent Montaron a été retenue pour sa poésie, sa technicité et son regard sensible sur la place de l'enfant dans l'espace public.

Dans cette première sculpture du triptyque, un enfant est représenté assis, recueillant l'eau de pluie au creux de ses mains. La goutte, lente et régulière, tombe sur la pierre, l'érode doucement, évoquant à la fois le passage du temps et la puissance discrète de l'eau. Installée sur le parvis de la gare, la deuxième pièce du triptyque, « Étude sur la nature des choses: le vent », interroge le principe de causalité. Représenté accroupi, le personnage semble souffler sur les coupelles d'un anémomètre et émet un léger sifflement.

La dernière sculpture s'animera avec la lumière. Une œuvre délicate, silencieuse, qui s'active avec les éléments et invite à une pause contemplative au cœur de la ville.

## 10 Architecture

### ÉGLISE BELCIER<sup>8</sup> - DENIS BOULLANGER (ARCHITECTURE ET PATRIMOINE)

Reconstruite en remplacement de l'ancienne église détruite par un incendie par la Ville de Bordeaux, l'église de Belcier a été conçue par l'architecte Denis Boullanger autour d'un axe fort, reliant l'autel au baptistère-clocher. Ce dernier, véritable signal urbain, se distingue par sa forme élancée en polyester renforcé de fibre de verre, ouverte sur le ciel: l'eau de pluie y tombe directement dans la vasque baptismale, en un geste symbolique et poétique.

La conception audacieuse de ce clocher a nécessité une Appréciation Technique Expérimentale (ATEX), mobilisant des savoir-faire issus de l'ingénierie aéronautique. En référence à la célèbre chapelle de Ronchamp de Le Corbusier, les murs inclinés de l'édifice accueillent des canons à lumière composés de lames de verre, diffusant une lumière naturelle subtile à l'intérieur. L'église est également marquée par la mémoire: un chemin de croix dessiné par l'artiste bordelais Thierry Cavard orne les murs, aux côtés de matériaux récupérés de l'incendie. Autant de détails qui racontent une histoire et participent déjà à l'écriture du patrimoine de demain.

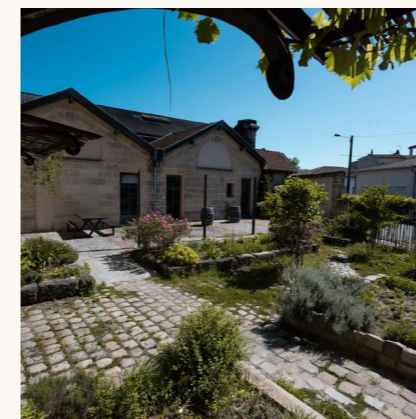


© R.Pujol/2025

## 04 Jardin

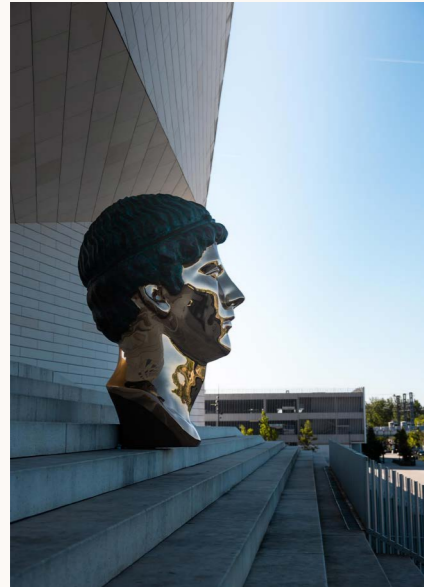
### JARDIN DE SAÏGON<sup>9</sup> - ATELIER DES BAINS DOUCHES & JOANNA HUBERT (PAYSAGISTE)

Au cœur du quartier Belcier, le Jardin de Saïgon est un espace partagé et intergénérationnel, né d'une initiative citoyenne portée par l'association L'Atelier des Bains Douches et accompagné par le Fonds Cré'Atlantique depuis 2017. Ouvert au public en 2022, il a été dessiné par la paysagiste Joanna Hubert et construit collectivement par des bénévoles et jeunes en service civique, sur une parcelle mise à disposition par le Groupe Bernard. Ce jardin convivial, peuplé de plantes aromatiques, favorise les échanges entre générations et le partage des savoirs. Il s'enrichit régulièrement, notamment en 2023 avec l'installation d'assises et d'une table de pique-nique imaginées par l'artisan d'art Samuel Mothe, lauréat des Bourses Métiers d'Art du Fonds Cré'Atlantique.



© R.Pujol/2025

6. Parvis Corto Maltese, quai de Paludate, 33800 Bordeaux. — 7. 137 rue des Terres de Borde, 33800 Bordeaux — 8. 24 pl. Ferdinand Buisson, 33800 Bordeaux. — 9. 24 rue de Son-Tay, 33800 Bordeaux.



© R.Pujol/2025

**13 Œuvre**

**« UN DÉTAIL » DEMI-TÊTE D'HERMÈS - BENOÎT MAIRE<sup>10</sup>**

Installée sur les gradins extérieurs de La Méca, face à la Garonne, « Un détail » est une sculpture monumentale en bronze de plus de 3 mètres de haut et pesant plus de 800 kg, réalisée par l'artiste Benoît Maire. Cette œuvre représente une demi-tête du dieu Hermès, dont la composition astucieuse donne l'impression qu'elle est littéralement coupée par l'architecture du bâtiment.

Déployée dans le cadre du 1 % artistique, dispositif d'État qui associe création contemporaine et architecture publique, cette sculpture a été choisie en 2017 par le Conseil régional de Nouvelle-Aquitaine à l'issue d'un appel à candidatures. Benoît Maire a su convaincre le comité artistique et la Région avec une œuvre mêlant poésie, réflexion et interaction.

Le fini poli-miroir de la tranche coupée invite le spectateur à une expérience unique : la partie manquante de la sculpture est à imaginer dans l'espace urbain vide du bâtiment, tandis que la surface réfléchissante capte et joue avec la lumière et les environs, offrant ainsi une multitude de points de vue photogéniques. « Un détail » intègre pleinement l'art à l'architecture et au paysage bordelais, créant un dialogue puissant entre patrimoine, modernité et imaginaire.



© R.Pujol/2025

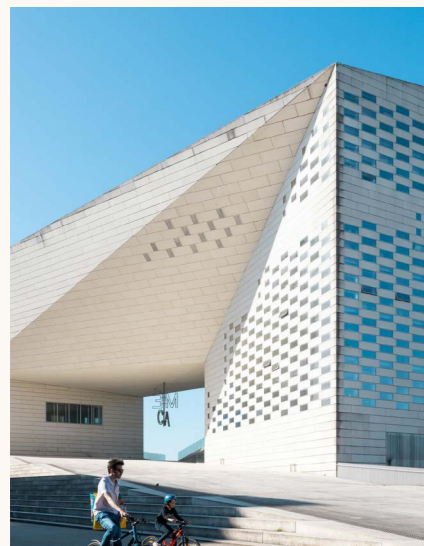
**16 Architecture**

**SIÈGE SOCIAL DU GROUPE BERNARD - BLP & ASSOCIÉS<sup>11</sup>**

Le bâtiment, conçu par l'agence BLP & associés, incarne l'excellence et la passion du vin qui animent le Groupe Bernard. Inauguré en 2016, ce projet mêle architecture contemporaine et héritage viticole dans un cadre à la fois élégant, fonctionnel et chargé d'histoire.

L'ensemble prend place sur un site emblématique du quartier Paludate - Corto Maltese, composé de vastes chais historiques édifiés vers 1853 par le négociant prussien J.-J. Muller. Installés le long du quai, ces bâtiments étaient destinés au stockage de grands crus. Aujourd'hui encore, ils restent en activité, abritant plus de 2,5 millions de bouteilles, dont la prestigieuse Bibliothèque Impériale – une impressionnante collection de plus de 12 000 grands formats (magnums, jéroboams, etc.).

Dans le respect de cette mémoire viticole, le site a été réaménagé avec soin : un bâtiment de bureaux de 4 000 m<sup>2</sup> est venu s'ajouter aux chais existants. Ce nouveau lieu de travail reflète les valeurs du Groupe Bernard – exigence, modernité, transmission – tout en offrant un environnement inspirant, à la croisée du patrimoine et de l'innovation.



© R.Pujol/2025

**19 Architecture**

**LA MÉCA<sup>12</sup> - BIG**

Portée par la Région Nouvelle-Aquitaine, La Méca est un projet ambitieux qui rassemble plusieurs agences culturelles régionales sous un même toit, afin de promouvoir la culture et la création contemporaine de manière collaborative et dynamique. Située à Bordeaux, La Méca regroupe notamment l'ALCA (Agence Livre Cinéma Audiovisuel Nouvelle-Aquitaine), l'OARA (Office Artistique de la Région Nouvelle-Aquitaine) et le FRAC (Fonds Régional d'Art Contemporain). Ce lieu innovant favorise les échanges entre professionnels, artistes et publics, tout en développant des actions culturelles diversifiées.

Au-delà d'un simple regroupement administratif, La Méca est un véritable espace de création et de diffusion, conçu pour soutenir la production artistique, encourager les expérimentations et renforcer la visibilité de la culture régionale. Sa programmation riche et variée offre aux habitants et visiteurs des événements, des ateliers et des rencontres autour des arts visuels, du cinéma, du spectacle vivant, et bien plus encore. La Méca incarne ainsi une ambition forte : faire de la culture un levier de cohésion sociale et de développement territorial, en favorisant l'accès à la création pour tous.

10. 5 parvis Corto Maltese, 33800 Bordeaux — 11. 87 quai de Paludate, 33800 Bordeaux — 12. Parvis Corto Maltese, quai de Paludate, 33800 Bordeaux.



© R.Pujol/2025

**20 Œuvre**

**« LA CARTE, À L'OMBRE DE LA VILLE »<sup>13</sup> - LEANDRO ERLICH**

Sur la rive droite de Bordeaux, « La Carte, À l'ombre de la ville » est une œuvre monumentale et immersive imaginée par Leandro Erlich, artiste argentin de renommée internationale, réalisée à l'initiative du Fonds Cré'Atlantique. Elle accompagne la naissance d'un nouveau quartier, en mêlant art, ombre et mémoire urbaine.

Composée de 14 arbres en aluminium de 5 mètres, elle déploie une canopée de près de 400 m<sup>2</sup>, représentant une interprétation stylisée de la carte de Bordeaux. Grâce à un jeu d'ombres et de lumière, le fleuve, les rues et les avenues se dessinent au sol, transformant l'espace en forêt urbaine poétique.

Ombrière fonctionnelle et sculpture symbolique, l'œuvre pallie l'impossibilité de planter des arbres à cet endroit, et crée un lien entre les lignes minérales de l'écoquartier et le végétal environnant.

Réalisée par la Fonderie Fusions, en collaboration avec Bollinger + Grohmann, M2S et Metoplast, elle témoigne d'un savoir-faire technique au service d'une vision artistique engagée.



© R.Pujol/2025

**24 Patrimoine**

**CASERNE DE LA BENAUGE<sup>14</sup>**

Depuis 1954, la Caserne des pompiers de la Benauge, située au débouché du pont de Pierre à Bordeaux, est un bâtiment emblématique inscrit au titre des Monuments Historiques depuis 2014. Son architecture fonctionnaliste, conçue par les architectes Claude Ferret, Adrien Courtois et Yves Salier, marque le paysage urbain bordelais.

Avec le déménagement des pompiers en 2024 vers une nouvelle caserne sur la rive droite, l'EPA Bordeaux Euratlantique a pris en charge la reconversion du site dans le cadre de la ZAC Garonne Eiffel. Pour valoriser ce patrimoine exceptionnel tout en développant une programmation culturelle et des usages variés, l'EPA a choisi EIFFAGE Immobilier Sud-Ouest et l'Atelier FERRET.

Le projet prévoit la transformation de la caserne principale en un hôtel de 95 chambres. Parallèlement, les 26 logements également inscrits au titre des Monuments Historiques seront rénovés. La tour de séchage deviendra un espace hybride. Enfin, 77 nouveaux logements seront construits, répartis entre 50 % de logements libres, 40 % de logements sociaux et 10 % de logements intermédiaires.

Ce projet ambitieux fait dialoguer histoire et modernité, pour faire de la Caserne de la Benauge un lieu de vie, de culture et d'échanges au cœur de la ville.



© R.Pujol/2025

**31 Architecture**

**BIEN PUBLIC<sup>15</sup> - GÜLLER GÜLLER ARCHITECTURE URBANISM**

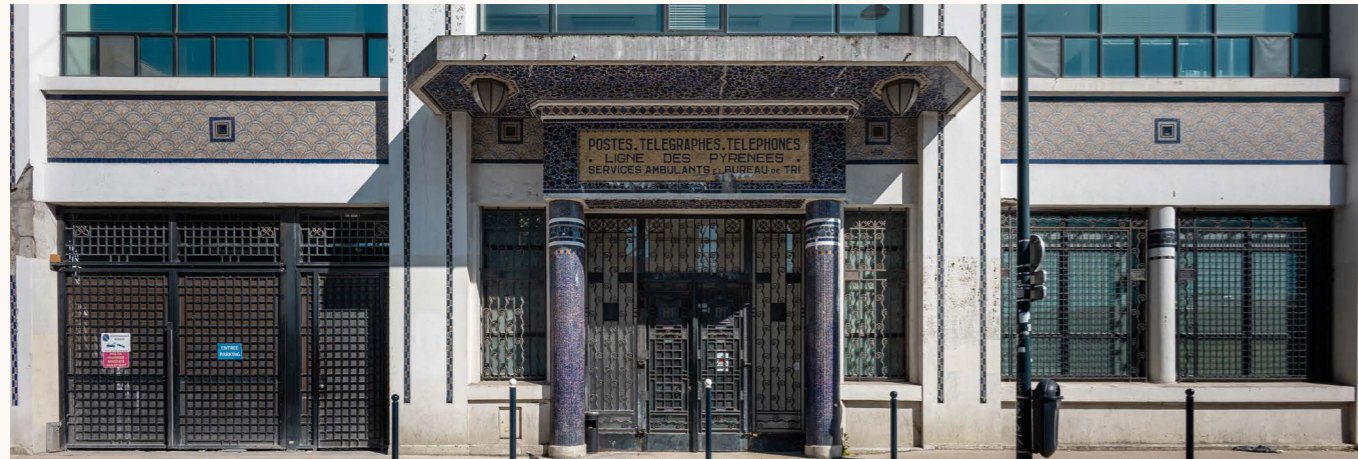
Situé au cœur du quartier Belvédère réalisé par le groupement Nexity, Pitch - Cogedim, en bordure de la Garonne, Bien Public est bien plus qu'un bâtiment : c'est une œuvre à vivre, un espace de 2 100 m<sup>2</sup> pensé pour favoriser l'accès collectif à la culture, à la gastronomie et à la convivialité.

Porté par les créateurs de La Bellevilloise à Paris, ce lieu pluridisciplinaire s'impose comme un nouvel acteur de la vie culturelle et sociale de Bordeaux Euratlantique. Concerts, expositions, spectacles, rencontres festives... La programmation éclectique fait dialoguer les disciplines et les publics, dans une ambiance accessible et chaleureuse.

Bien Public incarne une conviction forte : celle que certains lieux doivent être partagés par tous. Pensé comme un bien commun, il renforce le lien social et promeut l'égalité d'accès à des espaces essentiels pour la communauté, au cœur d'un quartier en pleine transformation.

13. Place Marie de Gournay, 33000 Bordeaux — 14. 1 rue de la Benauge, 33100 Bordeaux — 15. 68 quai Deschamps, 33100 Bordeaux.

## SAGET DESCAS



© R.Pujol/2025

### 20 Patrimoine

#### BÂTIMENT DES PTT<sup>16</sup> - LÉON JAUSSELY

Le bâtiment est construit selon les plans de l'architecte-urbaniste des PTT Léon Jausseley en 1929. Grand prix de Rome en 1903, Jausseley était un pionnier du zoning et des sciences de l'urbanisme.

Le centre de tri de Bordeaux est un corps de bâtiment principal entre deux pavillons. La structure porteuse est en béton armé, le remplissage est fait de verrières.

Son style Art déco est soigné, aux mosaïques bleu et or et de fer forgé, qui viennent souligner les lignes architecturales.

Actuellement, l'édifice bénéficie d'un label architecture contemporaine remarquable et montre une des facettes de l'histoire ferroviaire du territoire.

## SOUYS



© R.Pujol/2025

### 28 Patrimoine

#### ÉCOLE FRANC SANSON<sup>17</sup>

Dans le quartier de la Souys à Floirac, l'école Franc-Sanson est un bâtiment bien connu des habitants. Avec sa façade élégante et ses lignes géométriques typiques du style art déco, cette école construite dans les années 1930 fait partie du patrimoine local. Elle raconte une époque, celle des grandes écoles de quartier, ancrées dans la vie quotidienne. Demain, alors que le secteur évoluera dans le cadre de Garonne Eiffel, l'école Franc-Sanson restera un repère dans le paysage. Elle incarne à la fois la mémoire du quartier et l'envie de préserver ce qui fait son identité, tout en regardant vers l'avenir.

16. 5 rue Charles Domercq, 33800 Bordeaux — 17. 104 quai de la Souys, 33000 Bordeaux.

## Exposition

### « Tous en ville » de Tout En Vrac

Invitée par le Fonds CréAtlantique à investir le territoire à l'automne 2024 dans le cadre d'une Carte blanche donnée aux artistes, la Compagnie **Tout En Vrac** a transformé l'espace public en laboratoire d'expérimentation artistique. Au printemps, le Fonds CréAtlantique et l'EPA Bordeaux Euratlantique ont décidé de rendre compte de cette expérience à travers l'exposition photographique « **Tous en ville** », installée sur les vitrines de plusieurs commerçants des quartiers Amédée Saint-Germain, Belcier et Deschamps-Belvédère. Cette exposition photographique s'inscrit parfaitement dans le parcours « **Deux rives, de culture** » valorisant les objets artistiques, culturels, patrimoniaux et architecturaux du territoire en invitant les passants à redécouvrir leur environnement urbain sous un angle nouveau.

Dans les interstices du renouvellement urbain, les artistes ont déployé une série d'interventions sensibles, poétiques et joyeuses. Scènes improvisées, rituels du quotidien détournés, dialogues avec les habitants : les comédiens ont transformé les rues et les espaces en transformation en théâtre à ciel ouvert. Avec une fantaisie bienveillante, ils ont offert aux passants un moment suspendu, une autre manière de regarder leur quartier.

Parmi les artistes impliqués dans cette aventure collective : les comédiens et performeurs **Alex Delmotte**, **Héloïse Desrivières**, **Sébastien Lefrançois**, **Bénédicte Minvielle**, **Sophie Millon**, ou encore **Simon Amilhaud**, qui ont arpenté les rues et les chantiers, en interaction directe avec les habitants. L'expérience a été captée par le photographe **Yassine Lemonnier**, dont les clichés traduisent avec justesse la complicité entre les artistes, les lieux et les riverains.

**Ces images composent aujourd'hui l'exposition « Tous en ville » de la Compagnie Tout En Vrac, une galerie photographique à ciel ouvert, visible sur les vitrines d'une vingtaine de commerces partenaires.** En parallèle, un livret mêlant témoignages d'habitants, fragments de récits et photographies a été édité par le Fonds CréAtlantique pour conserver la mémoire de cette intervention artistique éphémère.

Le vernissage du 26 juin, symbolise le lancement d'une nouvelle approche du territoire en mouvement. Il constitue le premier temps fort de cette dynamique, qui se poursuivra avec un second événement lors des Journées Européennes du Patrimoine, offrant ainsi une double occasion de mettre en lumière le patrimoine et la culture locale.

© R.Pujol/2025





Save the date

## Journées Européennes du Patrimoine 2025 : quatre balades pour changer de regard

### Patrimoine, architecture, art: une découverte sensible du territoire

À l'occasion des Journées Européennes du Patrimoine, samedi 20 et dimanche 21 septembre 2025, le Fonds Cré'Atlantique et l'EPA Bordeaux Euratlantique poursuivent leur collaboration pour inviter le grand public à (re)découvrir l'Opération d'Intérêt National (OIN) sous un angle inédit: celui de l'art, de l'architecture et de la mémoire du patrimoine.

Inscrites dans la thématique nationale « Patrimoine et Architecture », quatre balades thématiques offriront une immersion vivante et inspirante dans l'histoire et l'évolution du quartier. Conçues pour tous les publics, elles permettront de percevoir autrement les formes urbaines, les récits enfouis et les œuvres qui ponctuent les rues. Les programmes détaillés sont à venir.

Un rendez-vous citoyen, culturel et sensible, pour valoriser l'ensemble de l'architecture et du patrimoine du territoire – des deux rives, deux cultures, une même envie de transmission.

© Anne-Laure Boyer

#### Contact Madame de la Com'

Anaïs Robert - Consultante en Relations Presse  
06 83 85 09 37  
anais@madamedelacom.com

#### Contact EPA Bordeaux Euratlantique

Mathilde Diaz - Directrice relations institutionnelles et communication  
06 38 98 29 00  
mathilde.diaz@bordeaux-euratlantique.fr

#### Contact Fonds Cré'Atlantique

Hélène Salmon - Déléguée Générale  
06 40 22 45 95  
sg@creatlantique.fr



## À propos de Bordeaux Euratlantique

Bordeaux Euratlantique est une opération d'aménagement qui s'étend sur les communes de Bordeaux, Bègles et Floirac sur 730 ha environ. Opération d'Intérêt National (OIN), elle est menée par l'Établissement Public d'Aménagement (EPA) Bordeaux Euratlantique créé en 2010. S'appuyant sur la création d'un réseau d'espaces verts et la réalisation de nouvelles voies piétonnes et cyclables, sa programmation mixte (équipements publics, logements, bureaux, commerces, locaux d'activités, hôtels...) doit lui permettre de localiser 30 000 emplois et de répondre aux besoins en logement de 50 000 personnes. Les représentants de l'État, les représentants des présidents du conseil régional de la Nouvelle-Aquitaine, du conseil départemental de la Gironde, le président de Bordeaux Métropole et les maires des communes de Bègles, Bordeaux et Floirac, siègent au sein du Conseil d'Administration de l'EPA Bordeaux Euratlantique.

## À propos du Fonds Cré'Atlantique

Le Fonds Cré'Atlantique est un fonds de dotation, créé en 2016 à l'initiative de l'Établissement Public d'Aménagement Bordeaux Euratlantique et du Groupe Bernard. Implanté au cœur de la métropole bordelaise, il soutient la création artistique sous toutes ses formes et favorise l'accès à la culture pour le plus grand nombre.

Conçu comme un outil innovant au service du développement culturel local, le Fonds Cré'Atlantique accompagne des projets sur-mesure ancrés dans la vie des quartiers. Il intervient notamment dans l'espace public pour faire dialoguer art, patrimoine et ville en transformation. Piloté par un conseil d'administration réunissant ses fondateurs et mécènes, et conseillé par un collège d'experts issus de divers champs artistiques, le fonds agit avec une ambition forte : faire de l'art et de la culture un levier de cohésion sociale, de vitalité territoriale et d'identité partagée.

